

Le logement à Montréal : un enjeu de santé publique

Présentation à l'Assemblée générale annuelle - Bâtir son quartier

LE MARDI 17 MAI 2022

Mylène Drouin, M.D., FRCP

DIRECTRICE RÉGIONALE DE SANTÉ PUBLIQUE DE MONTRÉAL

Plan de la présentation

- 1 La DRSP de Montréal**
- 2 Le logement: Un déterminant de la santé**
- 3 Le logement à Montréal: D'importantes inégalités entre les territoires et les groupes de population**
- 4 Interventions de santé publique en matière de logement**
- 5 Application concrète des actions de la DRSP sur le logement**
- 6 Pistes d'actions quant à la réponse aux besoins en logements à Montréal**

1

La **DRSP** de Montréal

Les mandats légaux de la Directrice régionale de santé publique de Montréal

- **Inform**er la population
- **Surve**iller l'état de santé de la population
- **Prot**éger face à une **menace** à la santé
- **Fournir une expertise** en prévention et en promotion de la santé sur les **services préventifs**
- **Mobiliser** les partenaires pour des **actions intersectorielles** afin de prévenir les maladies, les traumatismes ou les problèmes sociaux



Programme national de santé publique



Politique gouvernementale de prévention en santé



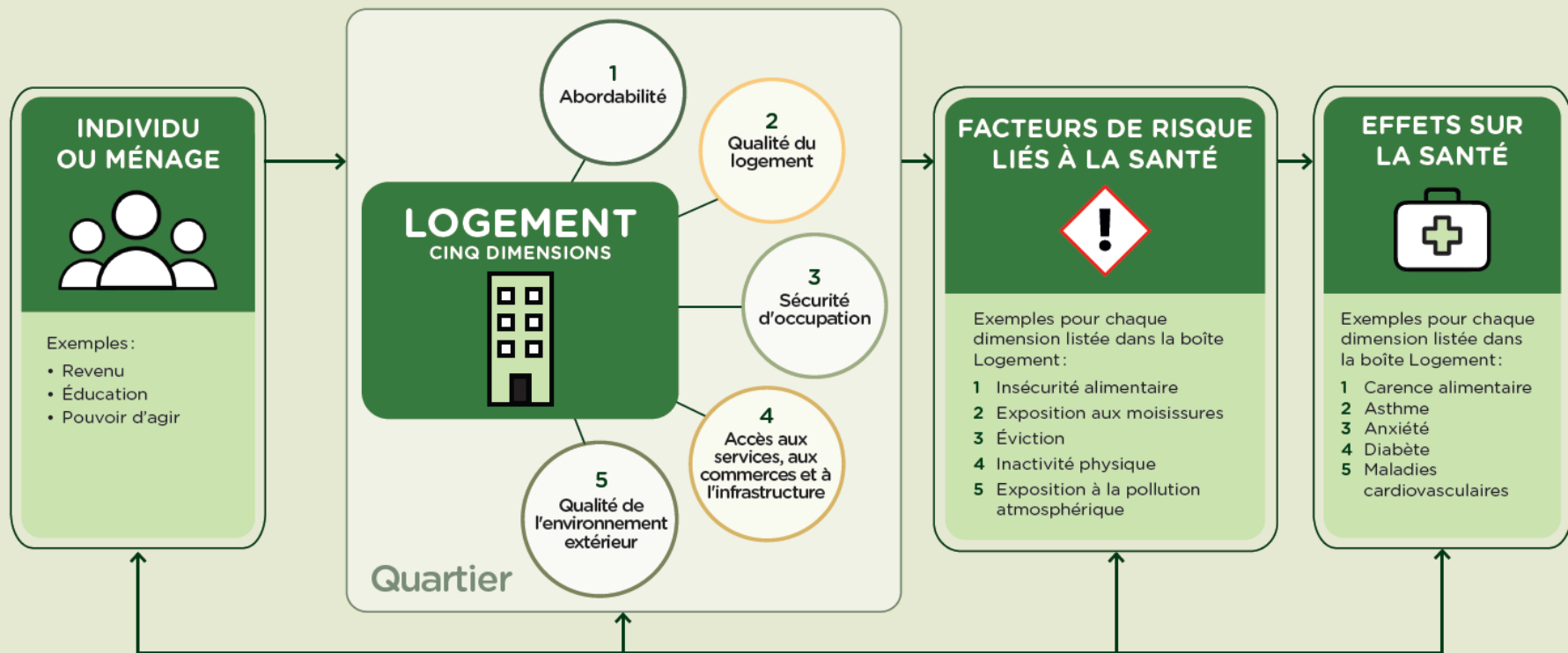
Rapport de la DRSP 2015

2

Le logement :

Un déterminant de la santé

2 Le logement : un déterminant de la santé



POLITIQUES PUBLIQUES ET DÉVELOPPEMENT DES COMMUNAUTÉS

RÉDUCTION DES INÉGALITÉS SOCIALES ET DE LA DISCRIMINATION

2 Facteurs de vulnérabilité : Nécessité d'une offre de logements variée



Statut de propriété

- Locataire

Revenu

- Pauvreté

Type de ménage

- Familles ++
- Personne seule
- Aînés

État de santé

- Incapacité
- Vulnérabilité
- Besoins particuliers

Immigration récente

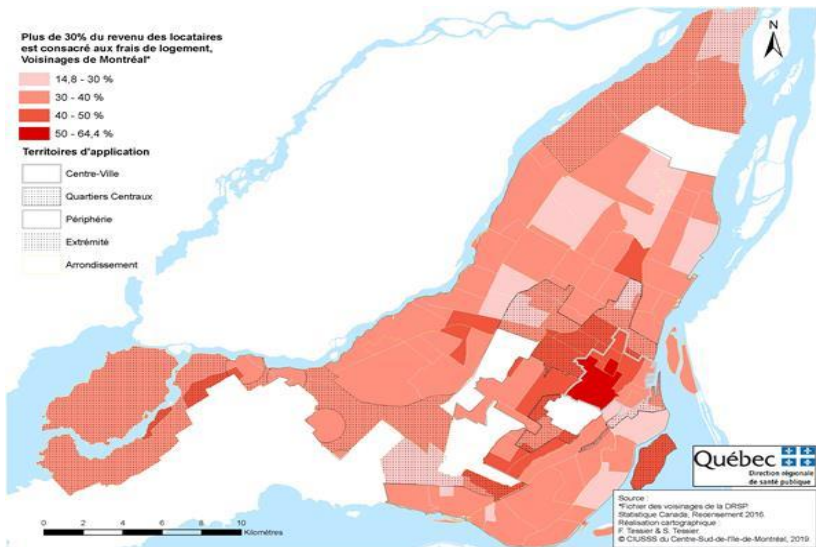
Cumul 

3

Le logement à **Montréal** :

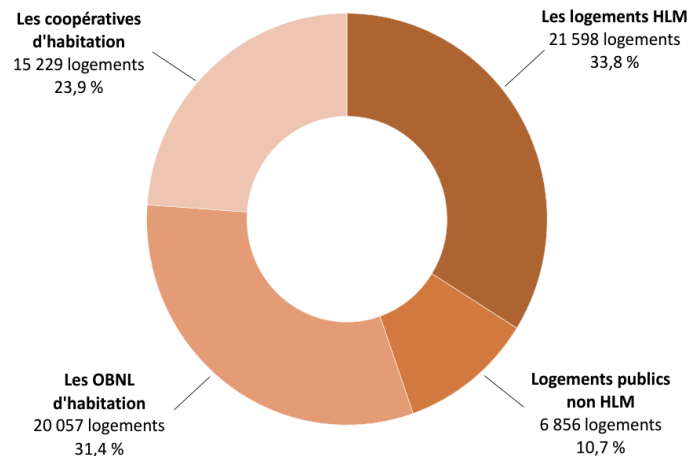
D'importantes **inégalités** entre les
territoires et les **groupes de**
population

3 Insuffisance du marché privé pour combler les besoins de logement à Montréal



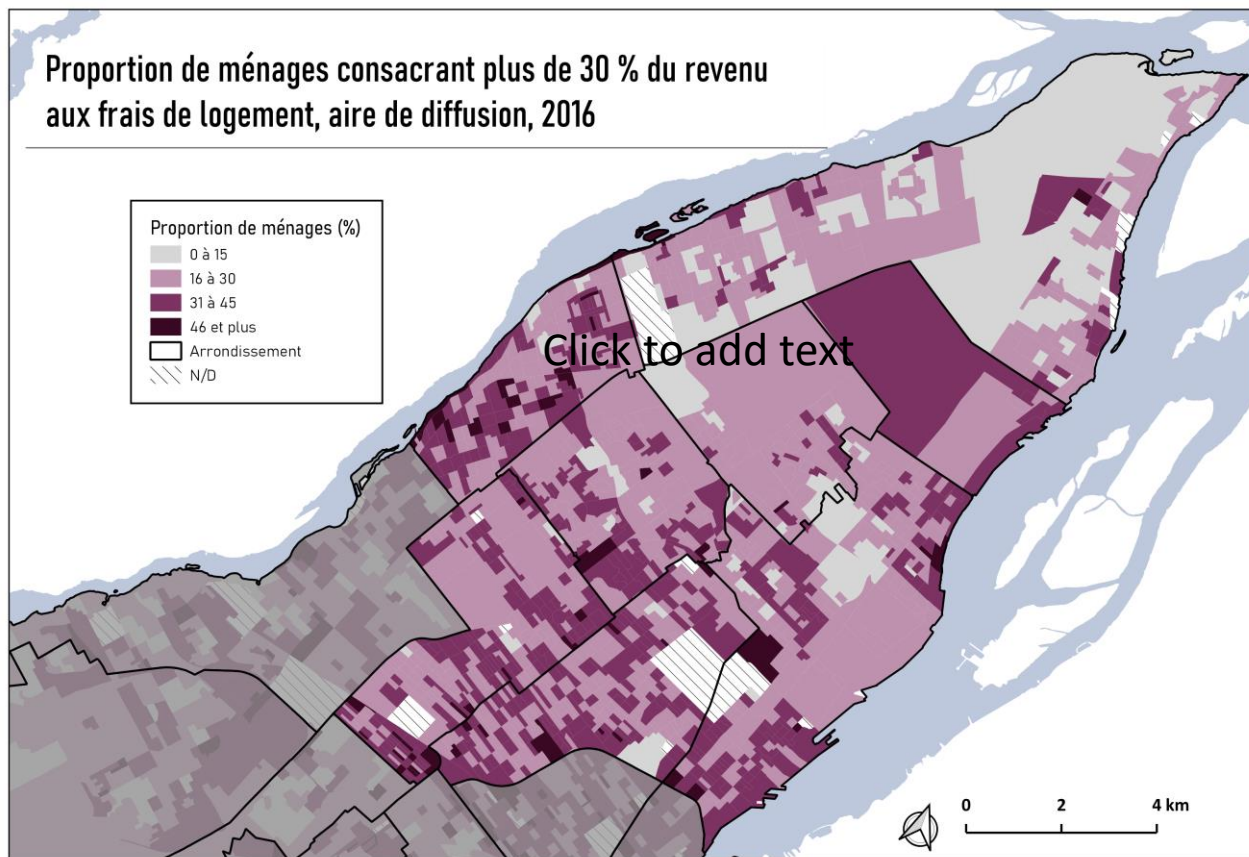
- 60% de locataires dont 91% sur le marché privé
- 37% des locataires consacrent plus de 30% de leurs revenus pour se loger dont 65% des ménages à faible revenu (2016)

Logements sociaux et communautaires pour l'agglomération Montréal - total 63 740 (2021)

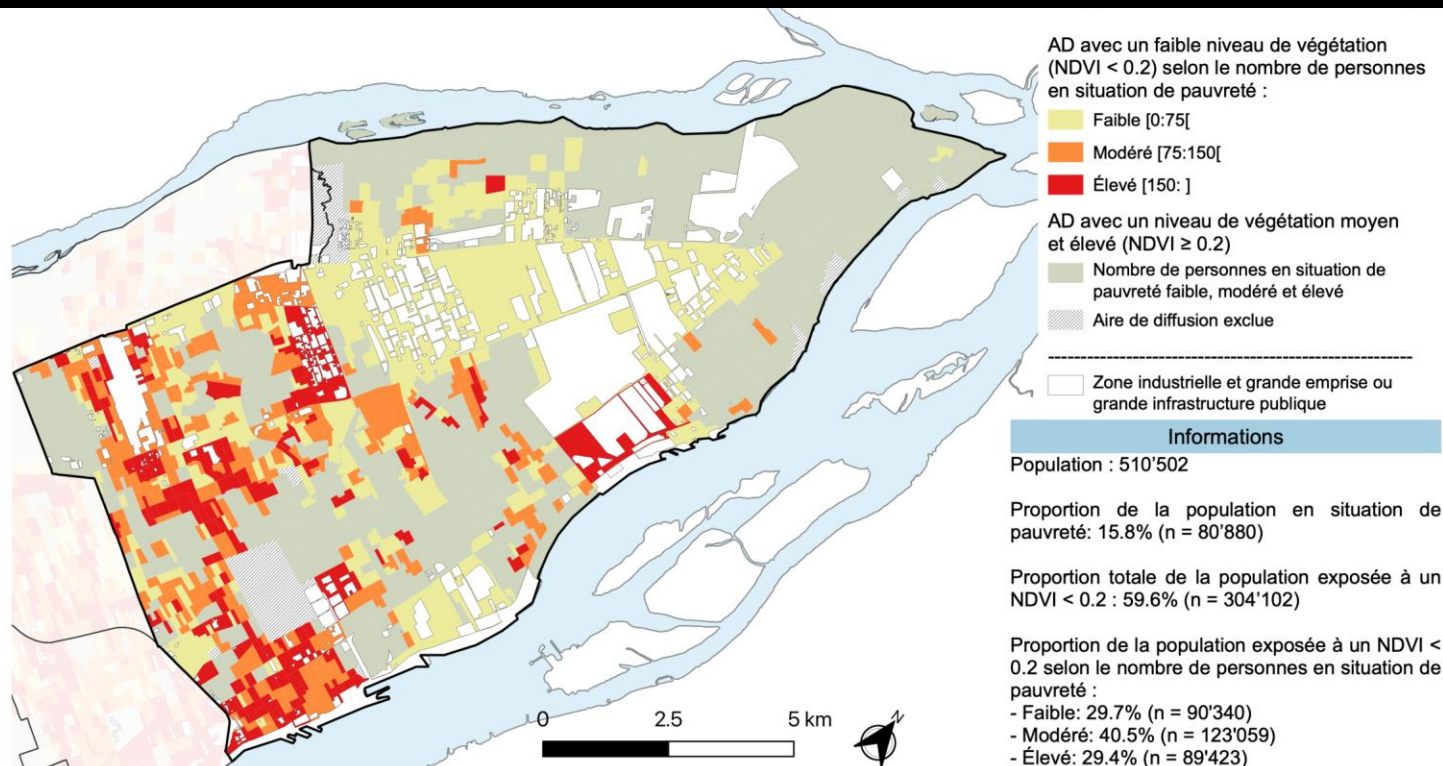


Répartition des logements sociaux et communautaires sur l'île de Montréal | Mai 2022

L'Est de Montréal : importantes variations territoriales... L'inaborabilité du logement



L'Est de Montréal : importantes variations territoriales... Un verdissement inégal des quartiers



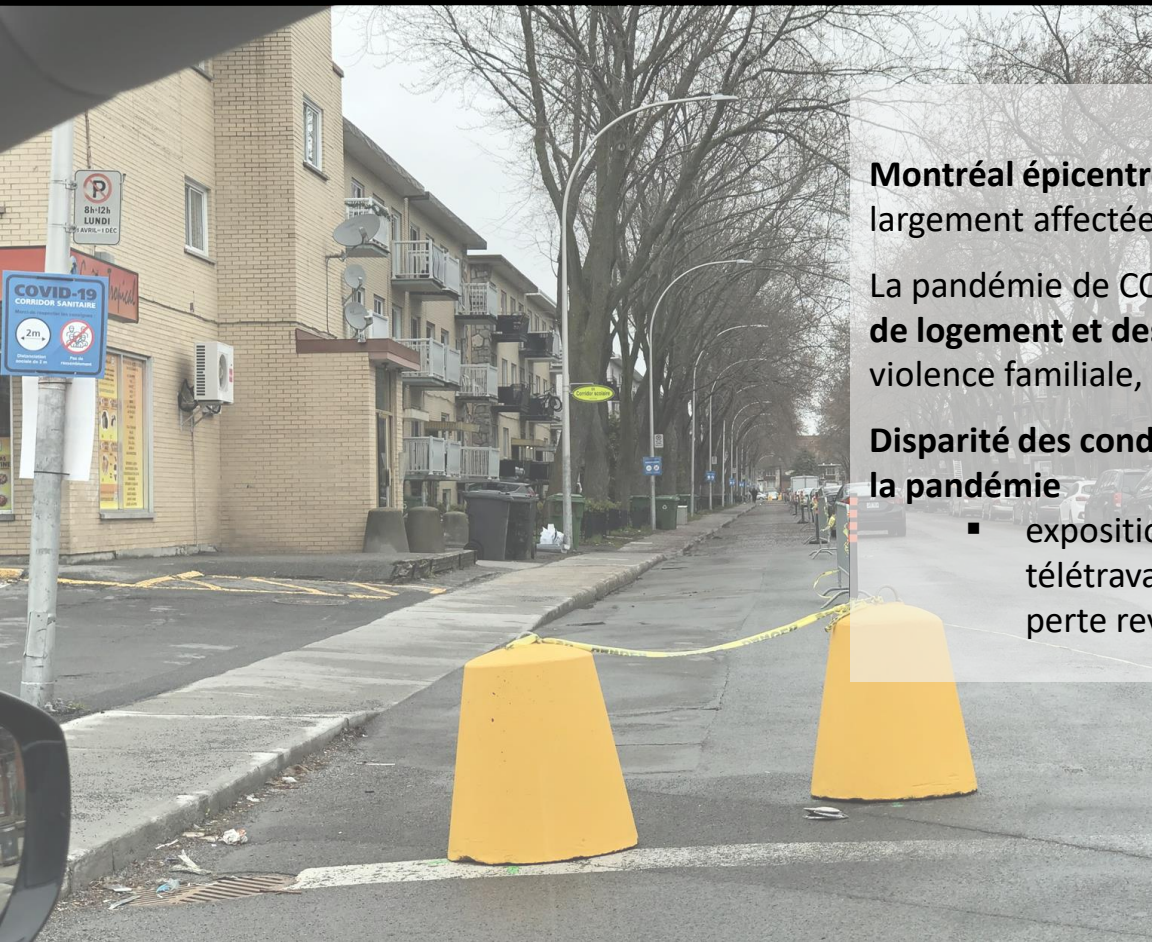
* Selon l'indice de végétation normalisé (NDVI), source de données : images Landsat 8 (17 août 2015), accessible sur : <https://earthexplorer.usgs.gov/>

** Selon la mesure du panier de consommation (MPC), données issues du recensement canadien de 2016

Préparation des données : Audrey Smargiassi, professeure titulaire à l'école de santé publique de l'UdeM et Ying Liu, étudiante postdoctorale à l'UdeM

Cartographie : Alexandre Barris

La pandémie : révélatrice des inégalités en matière de logement



Montréal épicerie de la pandémie au Canada (1^{ère} vague) puis largement affectée par diverses mesures de gestion de la pandémie

La pandémie de COVID-19 est **révélatrice des inégalités en matière de logement et des impacts sur la santé** (isolement, détresse, violence familiale, etc.)

Disparité des conditions de logements = disparité des impacts de la pandémie

- exposition et risque de transmission, confinement, télétravail, école à la maison, isolement cas contacts, perte revenu, violence conjugale et familiale, etc.

SOURCE : OCDE, 2021

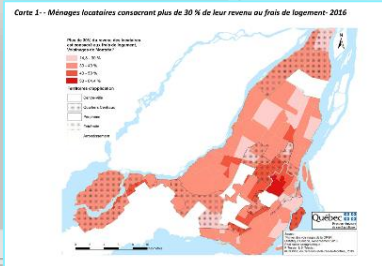
4

Interventions de santé publique en matière de logement

- **Champs d'intervention**

Interventions de santé publique en matière de logement

SURVEILLANCE



- Revenu
- Éducation
- Pouvoir d'agir

PRÉVENTION-PROMOTION

FORMATIONS

EXPERTISE CONSEIL

PURAINS DE HIT
 Activités pour l'implantation du plan de gestion intégré (PGI) dans les résidences privées pour aînés (RPA) à Montréal

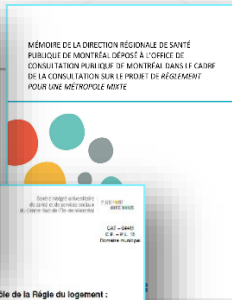


Québec

1
 Abordabilité

2
 Qualité du logement

AVIS/MÉMOIRE



La révision du rôle de la Régie du logement : levier d'action pour faire face aux enjeux de salubrité



La révision du rôle de la Régie du logement : levier d'action pour faire face aux enjeux de salubrité

EXPERTISE, INFORMATION, MOBILISATION

FACTEURS DE RISQUE LIÉS À LA SANTÉ

EFFETS SUR LA SANTÉ

RECHERCHES ET ENQUÊTES

LES CHAMBREURS MONTRÉALAIS



Une enquête de la Direction régionale de santé publique de Montréal et de la Direction de l'habitation de la Ville de Montréal



Exemples pour chaque dimension listée dans la boîte Logement :
 Carence alimentaire

Mental health effects from urban bed bug infestation (*Cimex lectularius* L.): a cross-sectional study

Strathairn Katherine, Sussner Andrew, Satchell Margaret, et al. Journal of Allergy and Clinical Immunology

ARTICLE SUMMARY

OBJECTIF
 Déterminer les associations entre les symptômes de l'infestation par les punaises de lit et les symptômes de santé mentale chez les personnes atteintes de troubles mentaux préexistants.

DESIGN
 Étude transversale de cohorte.

RECHERCHES PRINCIPALES
 Les personnes atteintes de troubles mentaux préexistants ont plus de symptômes de l'infestation par les punaises de lit et sont plus susceptibles d'être affectées par les punaises de lit.

CONCLUSIONS
 Les personnes atteintes de troubles mentaux préexistants ont plus de symptômes de l'infestation par les punaises de lit et sont plus susceptibles d'être affectées par les punaises de lit.

ACTION INTERSECTORIELLE



POLITIQUES PUBLIQUES ET DÉVELOPPEMENT

RÉDUCTION DES INÉGALITÉS SOCIALES ET DE

Centre intégré universitaire de santé et de services sociaux du Centre-Sud-de-Montréal



5

Applications concrètes des **actions de la DRSP sur le logement**

- Exemple : le logement et les personnes âgées de Montréal

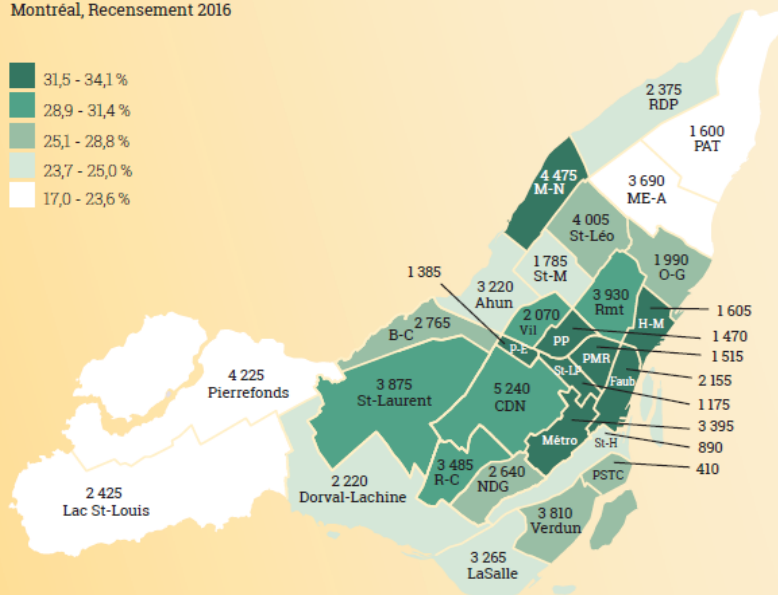
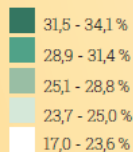
ABORDABILITÉ

Les personnes âgées et le logement

DANS PLUSIEURS QUARTIERS CENTRAUX, PRÈS D'UNE PERSONNE ÂÎNÉE SUR TROIS VIT UN PROBLÈME D'ABORDABILITÉ DU LOGEMENT

Répartition des personnes de 65 ans et plus vivant dans un ménage consacrant 30% ou plus de leur revenu total pour se loger

Montréal, Recensement 2016



La probabilité de vivre un problème d'abordabilité de logement augmente dans les quartiers centraux. La population de ces quartiers se caractérise par une plus forte proportion de personnes âgées vivant sous le seuil de faible revenu. Parmi ces personnes à faible revenu, le pourcentage consacrant une part de revenu jugée trop importante pour se loger est très élevée, dépassant 75% dans certains territoires - données non présentées).

Portrait des infestations de punaises de lit et autres vermines dans les résidences privées pour aînés (RPA) à Montréal

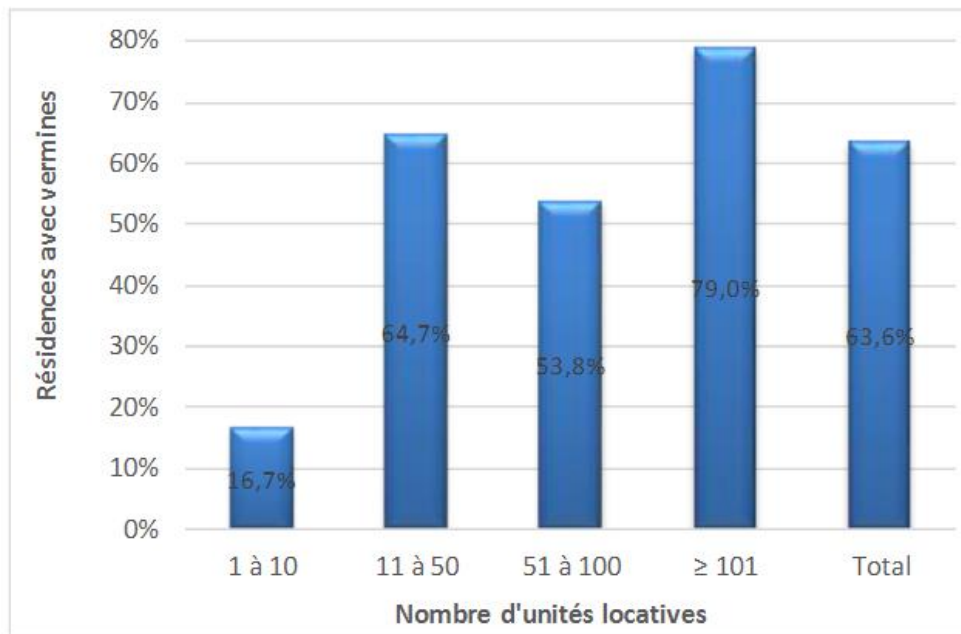


Figure 3 : RPA touchées par au moins un épisode de vermine entre 2012 et 2017

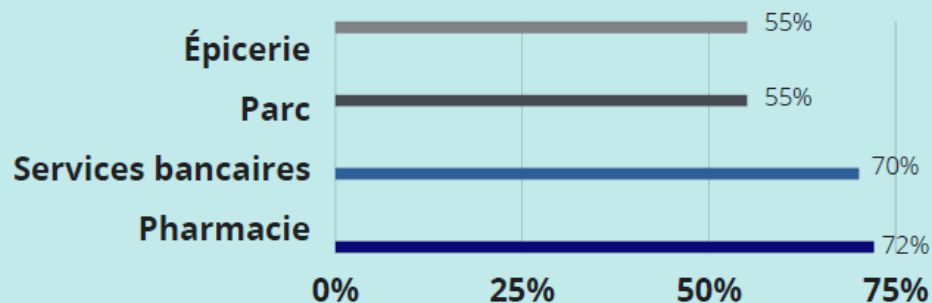
ACCÈS AUX
SERVICES, AUX
COMMERCES ET AUX
INFRASTRUCTURES

**Environnements
favorables** autour
des RPA et HLM
pour aînés à
Montréal

MOBILITÉ DANS UN RAYON DE 500M

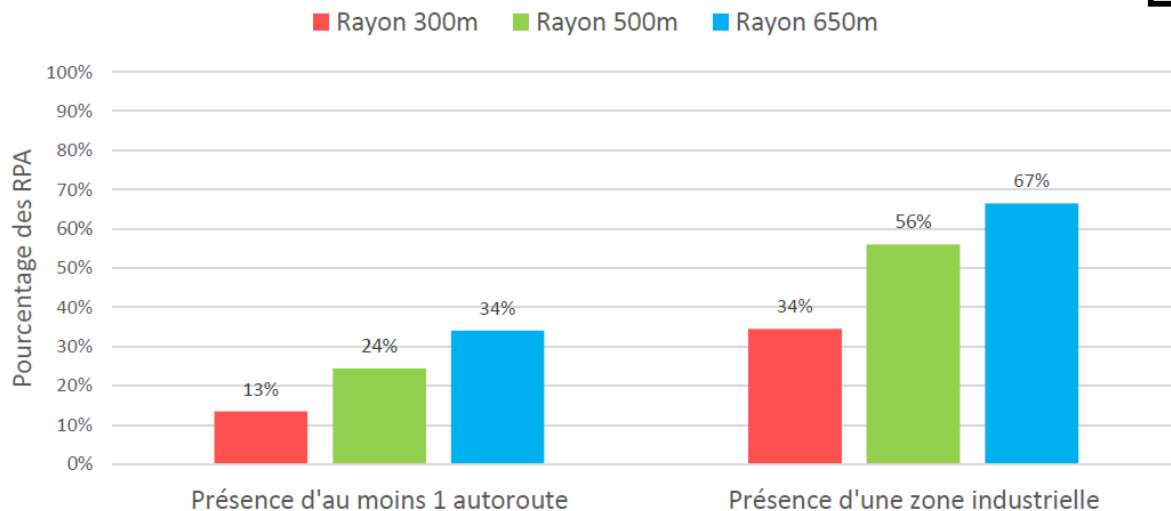
Services essentiels
accessibles

% de milieux n'ayant pas accès à ces services essentiels



**Qualité de l'air et
trafic
(pollution sonore)
autour des RPA et
HLM pour
personnes âgées**

Proximité des autoroutes et des zones industrielles



6

Pistes d'action quant à la
réponse aux **besoins en**
logements à Montréal

6 Des actions essentielles pour soutenir l'offre de logements abordables

- Poursuivre le processus d'élaboration d'une politique québécoise de l'habitation en partenariat avec les villes
- Accroître les investissements dans le logement social et communautaire (construction, rénovation, adaptation et entretien) répondant aux besoins de tous les groupes de la population
- Favoriser le développement de logements familles et abordables
- Assurer le maintien du parc existant
- Adapter les programmes aux réalités régionales

6 Des actions essentielles pour soutenir l'offre de logements abordables

- Favoriser la **mixité** des populations et l'inclusion sociale
- Favoriser la **proximité** des logements abordables aux commerces et services
- Adopter des principes sur **l'aménagement du territoire** permettant la création de **milieux de vie complets et accessibles**
- Maintenir les **programmes complémentaires d'aide à la personne** pour les locataires à faibles revenus n'ayant pas accès à un logement abordable
- Renforcer les **mesures de protection des locataires** (évictions, insalubrité, etc.)
- **Mesurer l'évolution des besoins** en logements sociaux
- Favoriser l'évaluation des **retombées sur la santé** des interventions en matière de logement

Conclusion

Nécessité d'une **action intersectorielle**
Nécessité d'**agir sur les politiques publiques**

Conclusion

- Logement: un **enjeu prioritaire** pour tous les acteurs montréalais
- Regard et stratégies d'action avec une portée sur **l'ensemble des dimensions du logements** pour combler des besoins variés
- Nécessité d'agir sur les **politiques publiques** pour mettre en place des solutions durables
- Ⓢ connaissances, concertation, mobilisation-participation citoyenne, politiques publiques et investissements cohérents
- Changements climatiques: nécessité de revoir les modèles d'aménagement et d'habitation

Merci!

Références

DRSP (2020) Effets de la rareté des logements sains et abordables sur la santé des locataires montréalais, [https://santemontreal.gc.ca/fileadmin/fichiers/professionnels/DRSP/sujets-a-z/Logement/Abordabilite des logements/Effets rarete logements sains abordables sante locataires montrealais.pdf](https://santemontreal.gc.ca/fileadmin/fichiers/professionnels/DRSP/sujets-a-z/Logement/Abordabilite%20des%20logements/Effets%20rarete%20logements%20sains%20abordables%20sante%20locataires%20montrealais.pdf)

INSPQ (2021) Logement et inégalités sociales de santé en temps de COVID-19 : des stratégies pour des logements abordables et de qualité, synthèse rapide des connaissances, <https://www.inspq.gc.ca/sites/default/files/publications/3152-inegalites-sociales-covid-19-strategies-logements-abordables-qualite.pdf>

OCDE (2021) « Construire pour un avenir meilleur : des politiques pour un logement plus abordable », Synthèses sur l'emploi, le travail et les affaires sociales, OCDE, Paris, <http://oe.cd/logement-abordable-2021>

DRSP (2016) Vers une nouvelle approche d'intervention en matière d'habitation, Mémoire de la DRSP déposé dans le cadre de la consultation de la SHQ, https://santemontreal.gc.ca/fileadmin/fichiers/professionnels/DRSP/Directeur/Rapports/Memoire_DRSP_SHQ_3_novembre_2016.pdf

DRSP (2015) Pour des logements salubres et abordables. Rapport du directeur de santé publique de Montréal 2015, [https://santemontreal.gc.ca/fileadmin/fichiers/professionnels/DRSP/Directeur/Rapports/Rap Logements 2015 FR.pdf](https://santemontreal.gc.ca/fileadmin/fichiers/professionnels/DRSP/Directeur/Rapports/Rap_Logements_2015_FR.pdf)